

# Evento informativo per i gestori patrimoniali e i trustee

Lugano, il 13 novembre 2019

# Programma

- 1. Introduzione – Ritratto della FINMA**
2. Situazione legale
3. Processo di autorizzazione per gestori patrimoniali e trustee
4. Domande / discussione



# Autorità federale di vigilanza sui mercati finanziari FINMA

- Ente di diritto pubblico con personalità giuridica propria
- Competente per la vigilanza sul mercato finanziario
- Consiglio di amministrazione e Direzione quali organi
- Ca. 490 posti a tempo pieno con sede centrale a Berna (uffici anche a Zurigo)
- Giuristi, economisti, laureati in materie scientifiche, analisti finanziari, risk manager
- Finanziamento tramite gli assoggettati

# Indipendenza e obbligo di rendiconto

Indipendenza		
Funzionale	Istituzionale	Finanziaria
<ul style="list-style-type: none"> <li>▪ Attività di vigilanza autonoma e indipendente (non vincolata da istruzioni)</li> <li>▪ Controllo giudiziario quale limite</li> </ul>	<ul style="list-style-type: none"> <li>▪ Autonomia organizzativa nel quadro della LFINMA</li> <li>▪ Proprio statuto del personale</li> </ul>	<ul style="list-style-type: none"> <li>▪ Sovranità in materia di bilancio</li> <li>▪ Consuntivo proprio / non rientra nel consuntivo della Confederazione</li> <li>▪ Finanziamento tramite tasse ed emolumenti</li> </ul>

Obbligo di rendiconto		
Parlamento	Consiglio federale	Revisione
<ul style="list-style-type: none"> <li>▪ Alta vigilanza parlamentare (indiretta)</li> <li>▪ Legislazione</li> </ul>	<ul style="list-style-type: none"> <li>▪ Approvazione degli obiettivi strategici</li> <li>▪ Nomina e revoca del Consiglio di amministrazione</li> </ul>	<ul style="list-style-type: none"> <li>▪ Revisione interna</li> <li>▪ Revisione esterna (svolta dal Controllo federale delle finanze)</li> </ul>

# Obiettivi della vigilanza sul mercato (art. 4 LFINMA)

## **Protezione individuale**

Protezione dei creditori, degli investitori e degli assicurati

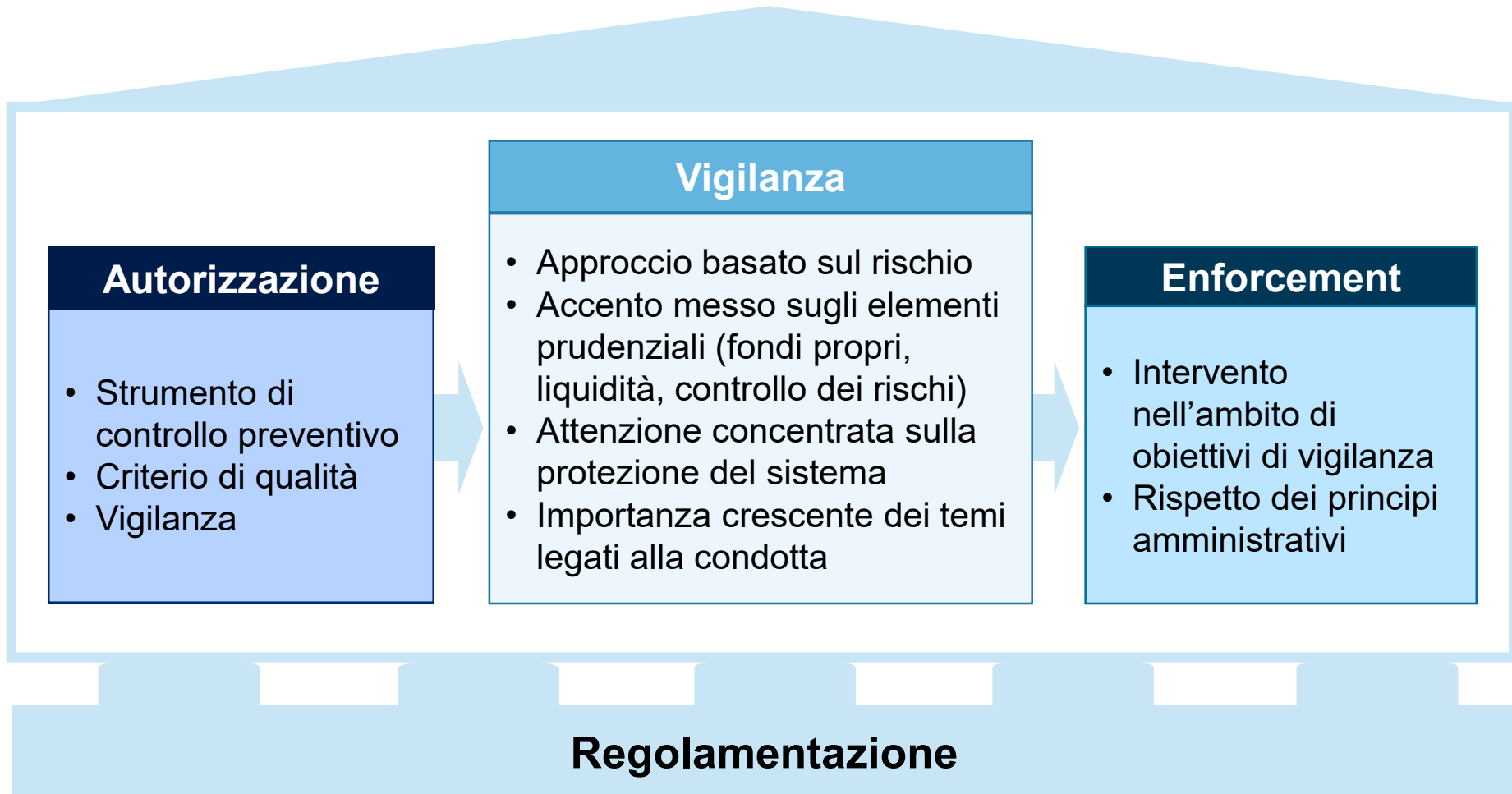
## **Tutela della funzionalità**

Tutela della funzionalità dei mercati finanziari

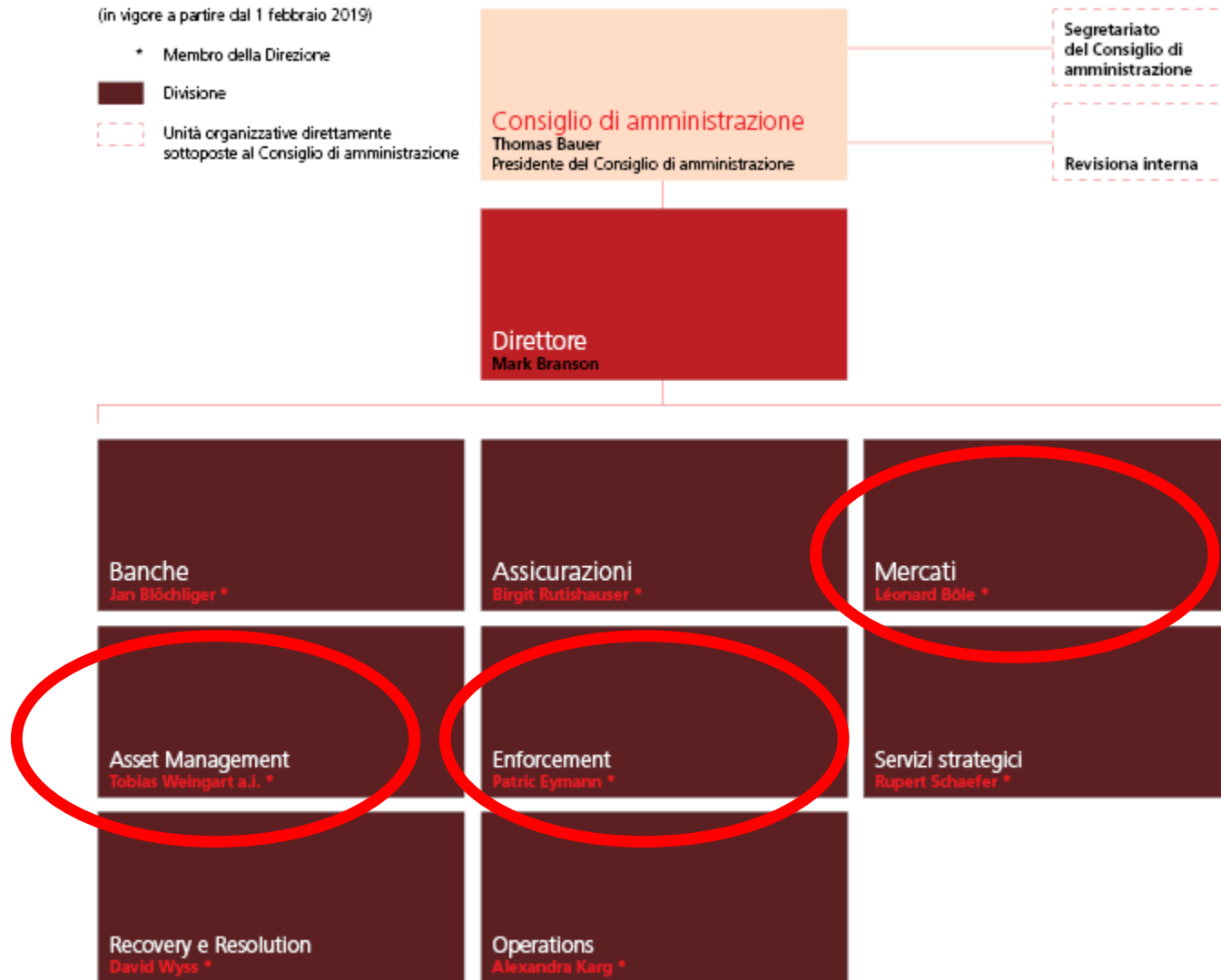
Contribuisce a rafforzare la reputazione e la concorrenzialità della piazza finanziaria svizzera, nonché la capacità di quest'ultima di affrontare le sfide future

Gli obiettivi di protezione, che comprendono la protezione individuale come pure la tutela del sistema e della reputazione, sono al centro del mandato della FINMA.

# Quattro compiti della FINMA

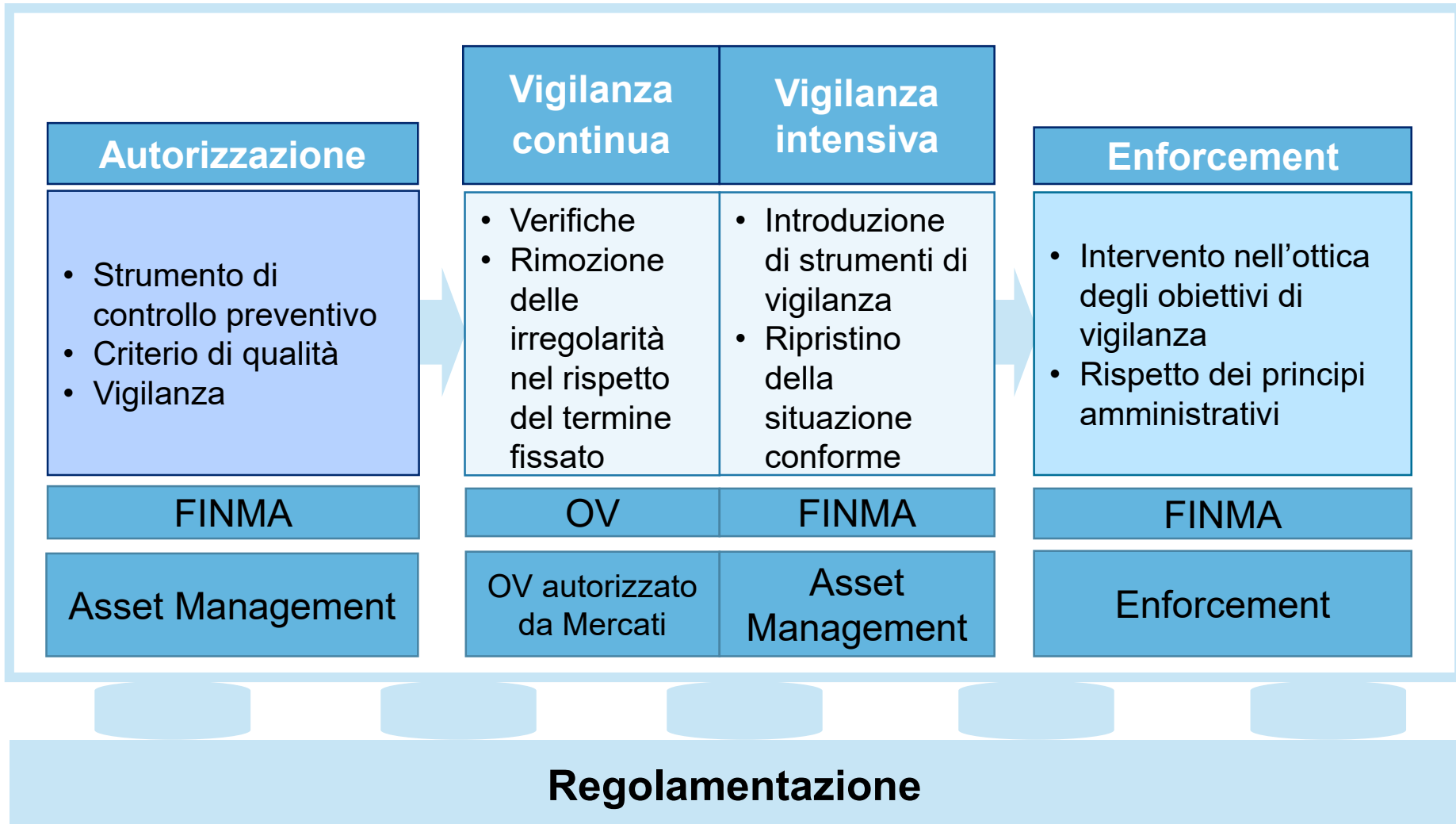


# Organigramma

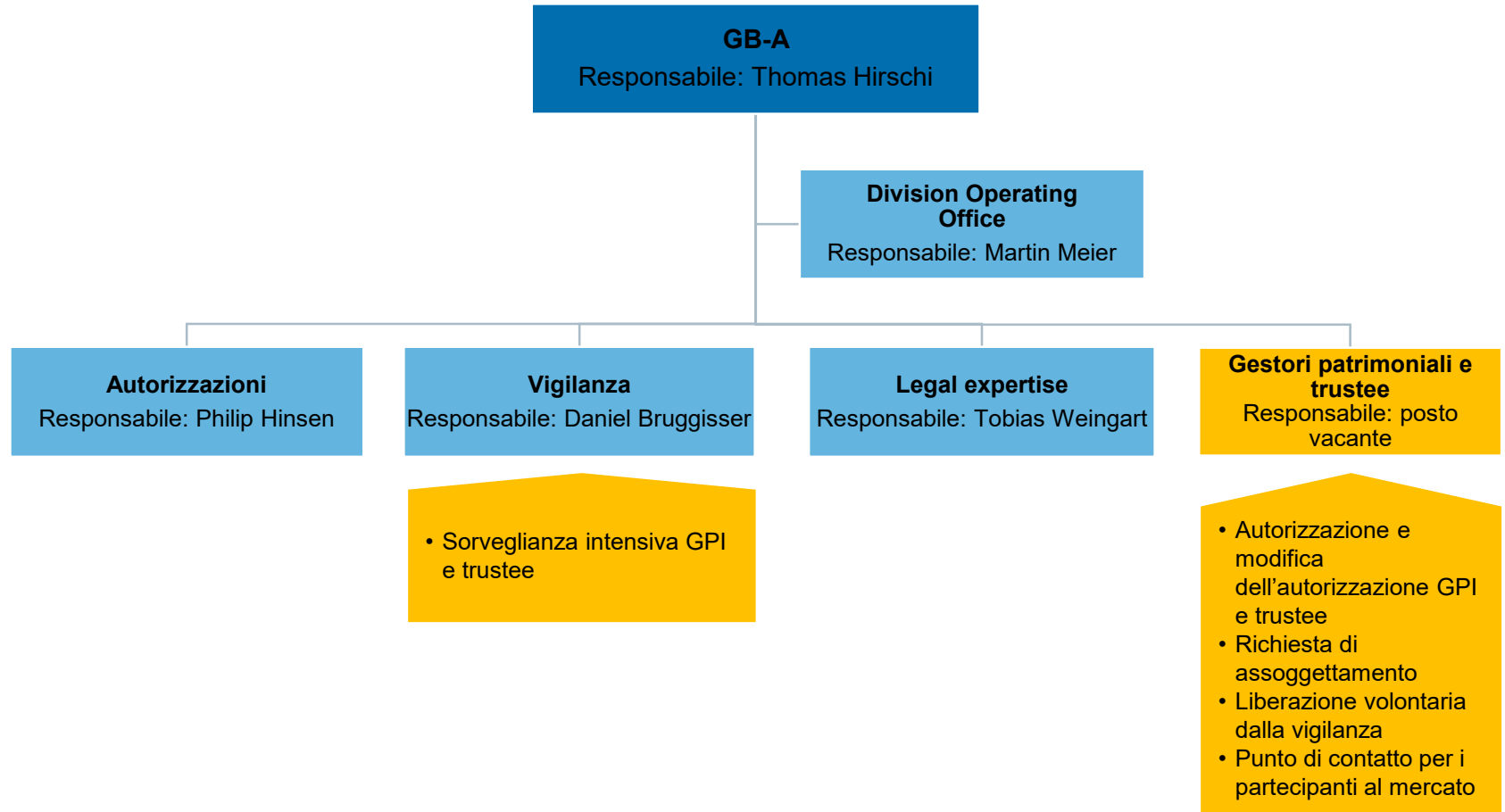




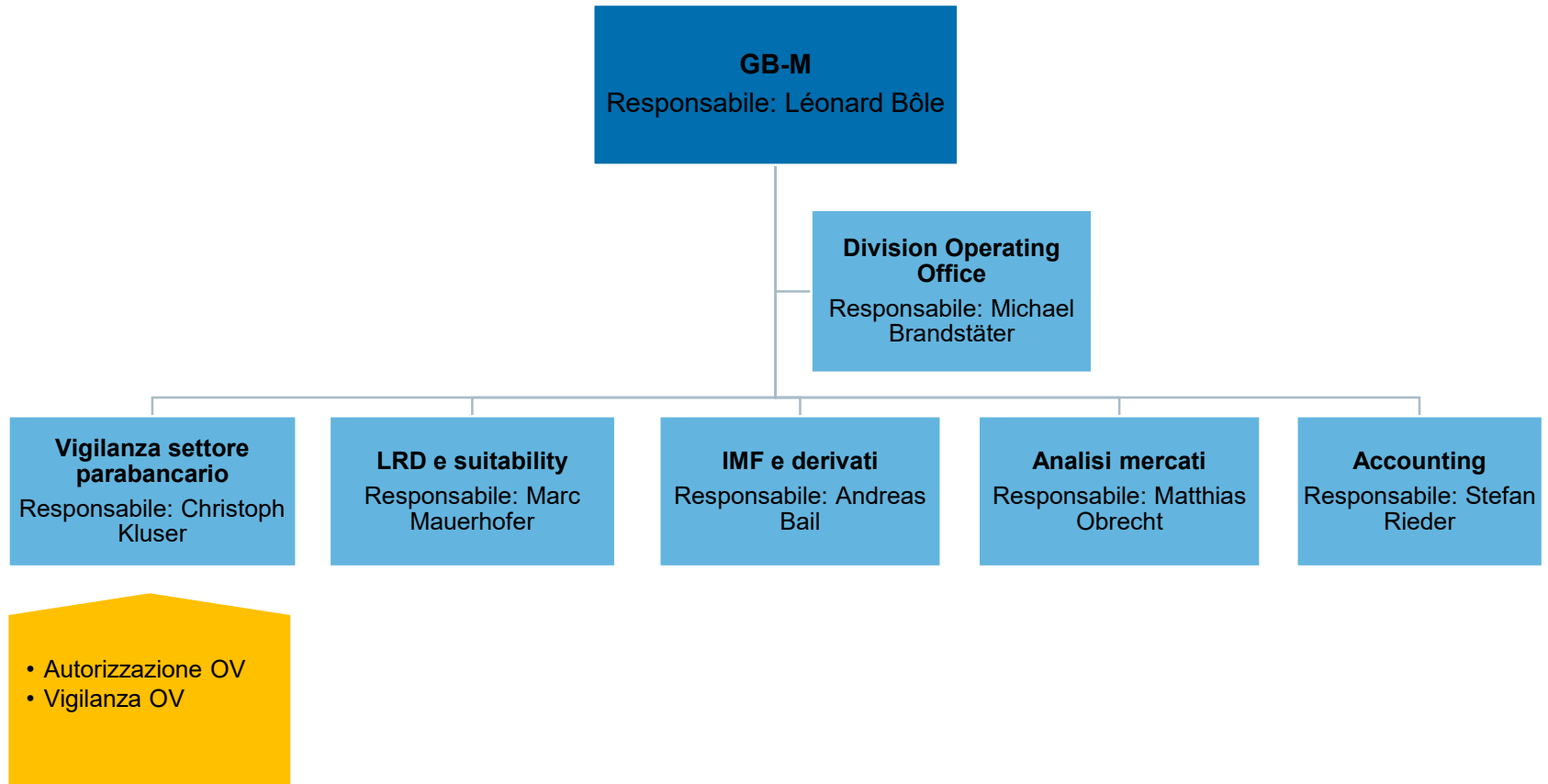
# Dicotomia della vigilanza secondo la LIsFi



# Organigramma della divisione Asset Management al 1.1.2020



# Organigramma della divisione Mercati



# Programma

1. Introduzione – Ritratto della FINMA
- 2. Situazione legale**
3. Processo di autorizzazione per gestori patrimoniali e trustee
4. Domande / discussione

# Dalla LIsFi all'OIsFi-FINMA

## Ultime notizie

<b>Cosa</b>	<b>Quando</b>
Emanazione LIsFi / LSerFi	15 giugno 2018
Emanazione OIsFi / OSerFi	6 novembre 2019
Entrata in vigore degli atti normativi summenzionati	1° gennaio 2020
Indagine conoscitiva delle ordinanze FINMA	1° trimestre 2020
Entrata in vigore prevista delle ordinanze FINMA	4° trimestre 2020

# Obbligo di assoggettamento

## Chi è soggetto all'obbligo di assoggettamento?

### Gestore patrimoniale

- Dispone di valori patrimoniali a nome e per conto di clienti
- I gestori di patrimoni collettivi al di sotto dei valori-soglia ai sensi dell'art. 24 cpv. 2 LIsFi sono considerati gestori patrimoniali

### Trustee

- Gestisce patrimoni distinti sulla base dell'atto che istituisce il trust in conformità alla Convenzione dell'Aia sui trust

Carattere di attività a titolo professionale  
≙ regolamentazione finora vigente dell'ORD

# Obbligo di assoggettamento

## Elenco delle deroghe secondo l'art. 2 cpv. 2 LIsFi

Legami economici (art. 3 OlsFi)	<ul style="list-style-type: none"><li>• Fornitura di servizi finanziari o di trustee per società o unità all'interno di un gruppo</li></ul>
Legami familiari (art. 4 OlsFi)	<ul style="list-style-type: none"><li>• Parenti e affini</li><li>• Coniugi</li><li>• Coeredità</li></ul>
Gestione patrimoniale nel quadro dei piani di partecipazione dei collaboratori (art. 5 OlsFi)	<ul style="list-style-type: none"><li>• Il piano è rivolto a collaboratori il cui rapporto di lavoro non è stato disdetto</li><li>• Investimento nell'impresa del datore di lavoro o in una società del gruppo</li></ul>
Avvocati e notai	<ul style="list-style-type: none"><li>• Se l'attività sottostà al segreto professionale</li></ul>
Mandato legale (art. 6 OlsFi)	<ul style="list-style-type: none"><li>• Mandato precauzionale</li><li>• Curatela</li><li>• Esecuzione testamentaria, amministrazione dell'eredità</li></ul>

# Obbligo di assoggettamento

## Richiesta di assoggettamento presso la FINMA

Necessito di un'autorizzazione quale gestore patrimoniale o trustee?

Sì

- Annuncio alla FINMA entro il 30 giugno 2020
- Rispetto dei termini transitori
- Rispetto del processo di autorizzazione

No

Non è necessario alcun annuncio o autorizzazione

Incertezze riguardo l'assoggettamento ?

- Analisi interna, se necessario mediante un terzo
- Presentazione di una richiesta di assoggettamento alla FINMA
  - Domanda scritta
  - Descrizione dettagliata del modello operativo
  - Soggetto a emolumenti, l'ammontare dei costi dipende dalla complessità e dalla qualità della domanda



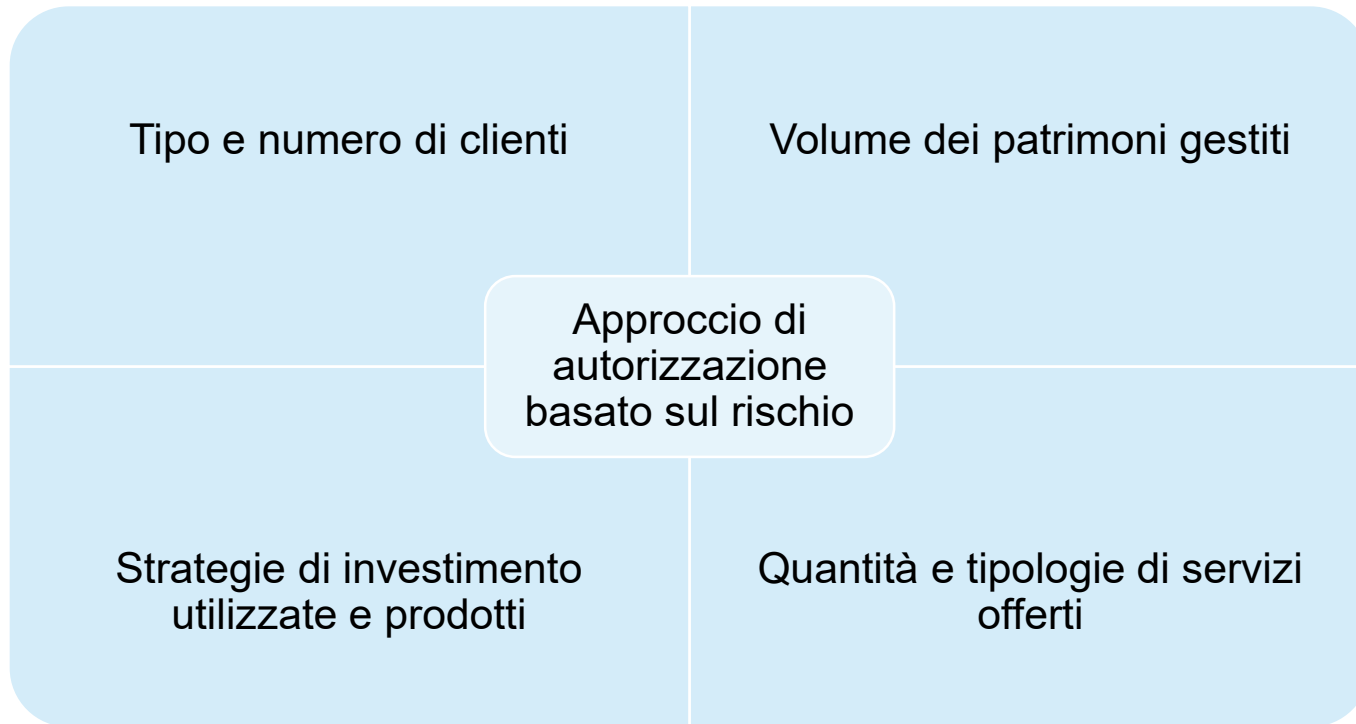
# Condizioni di autorizzazione

## Principi



# Condizioni di autorizzazione

## Approccio di autorizzazione basato sul rischio



Obiettivo: processo di autorizzazione più efficiente e adeguato

# Condizioni di autorizzazione

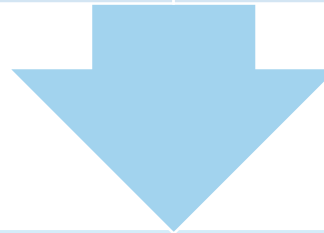
## Affiliazione a un OV

### Chi sono gli OV?

I candidati appartengono al circolo degli OAD

I primi OV dovrebbero essere autorizzati nel primo semestre del 2020

L'affiliazione a un OV deve essere comprovata con la richiesta di autorizzazione alla FINMA



La richiesta di autorizzazione alla FINMA può essere inoltrata solo dopo l'ammissione da parte dell'OV e, di conseguenza, solo dopo l'autorizzazione di un OV

Le società che fanno parte di un gruppo svizzero non hanno bisogno di affiliarsi a un OV

# Condizioni di autorizzazione

## Organizzazione

### Documenti organizzativi

- Descrizione del campo di attività
- Anche di fatto e dal punto di vista geografico

### Gestione operativa

- Esperienza professionale di almeno 5 anni
- Almeno 40 ore di formazione
- Sede in un luogo a partire dal quale la gestione operativa può essere effettivamente esercitata

### Governance

- In linea di principio almeno due persone qualificate incaricate della gestione
- Una persona possibile se è fornita la prova che la continuità d'esercizio è garantita
- Possibilità di esigere l'istituzione di un organo di alta direzione a maggioranza non operativa, se : almeno 10 FTE o 5 milioni di ricavo lordo annuo e se il tipo e il volume dell'attività lo richiedono

### Esternalizzazione

- Solo a terzi qualificati
- Istruzione e sorveglianza
- L'istituto non deve essere «svuotato» dalla sua sostanza (società fantasma)

# Condizioni di autorizzazione

## Irreprensibilità

### L'istituto finanziario stesso

- Garanzia di un'attività irreprensibile

### Persone incaricate dell'amministrazione e della gestione dell'istituto finanziario

- Garanzia di un'attività irreprensibile
- Buona reputazione
- Qualifiche professionali necessarie per lo svolgimento della funzione

### Detentori di partecipazioni qualificate in un istituto finanziario

- Buona reputazione
- Garanzia che il loro influsso non si ripercuote a scapito di una gestione sana e prudente

# Condizioni di autorizzazione

## Garanzie finanziarie

### Capitale minimo

- Capitale minimo di 100 000 CHF
- Deve essere mantenuto in permanenza

### Fondi propri

- Ammontano ad almeno un quarto dei costi fissi dell'ultimo conto annuale
- Al massimo 10 milioni di franchi
- Un'assicurazione di responsabilità civile professionale può essere presa in conto per la metà dei fondi propri nella misura in cui quest'ultima copra l'integralità dei rischi del modello di affari

# Condizioni di autorizzazione

## Gestione del rischio

### Principi

- Deve comprendere tutta l'attività operativa
- Tutti i rischi essenziali devono essere
  - accertati
  - valutati
  - gestiti e
  - sorvegliati

### Organizzazione

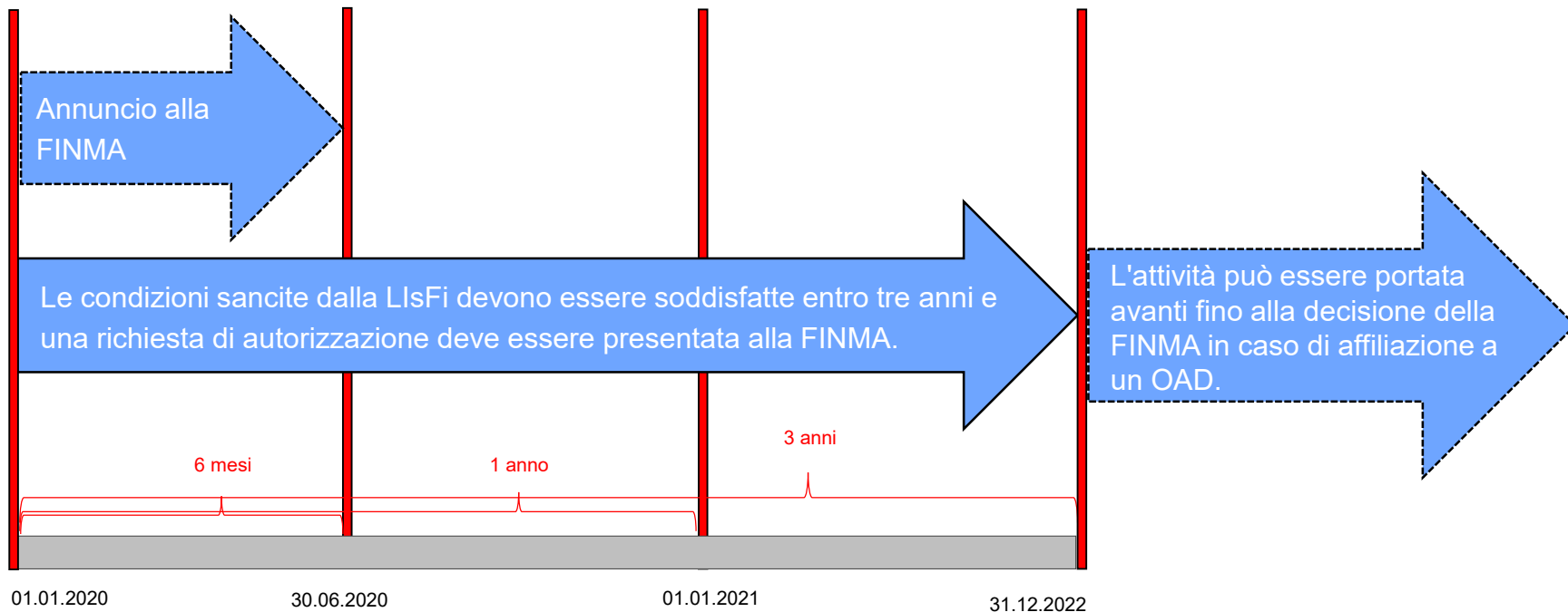
- Compiti svolti da persone qualificate incaricate della gestione o da dipendenti qualificati oppure delegati ad un organo esterno qualificato
- Le persone che svolgono i compiti della gestione dei rischi o del controllo interno non possono essere coinvolte nelle attività da esse sorvegliate
- L'indipendenza della gestione dei rischi e del controllo interno dalle attività orientate al conseguimento di un utile non è necessaria, se il gestore patrimoniale o il trustee:
  - a. impiega cinque persone o meno nell'impresa oppure realizza un ricavo lordo annuo inferiore a 2 milioni di franchi; e
  - b. presenta un modello aziendale privo di rischi elevati.

# Termini transitori – Regola di base (Art. 74 cpv. 2 LIsFi)

Vale per gli istituti finanziari che secondo il diritto finora vigente non sottostanno ad alcun obbligo di autorizzazione, p. es.

- gestori patrimoniali e trustee attualmente affiliati a un OAD

Entrata in vigore  
LIsFi  
OIsFi





# Termini transitori – Alternativa per gli IFDS (Gestori patrimoniali e trustee)

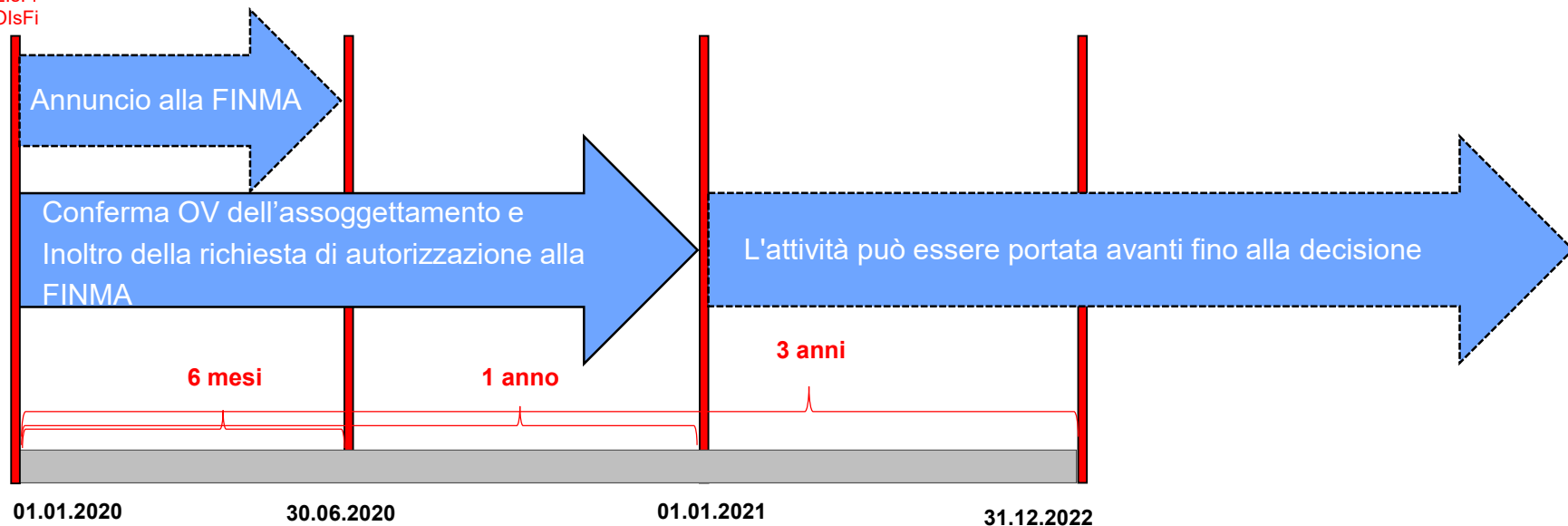
Affiliazione a un OAD non necessaria, se entro la fine del 2020

- la richiesta di autorizzazione è stata inoltrata alla FINMA e
- un OV ha confermato l'assoggettamento (non necessario per le società svizzere di un gruppo)

Nella misura in cui il termine non dovesse essere rispettato, l'IFDS dovrebbe affiliarsi a un OAD

**Attenzione: A partire dal 1° gennaio 2020, l'IFDS non è più considerato quale assoggettato alla FINMA e non può neanche più comunicarlo fino a che non sarà stata concessa la nuova autorizzazione.**

Entrata in vigore  
LIsFi  
OIsFi



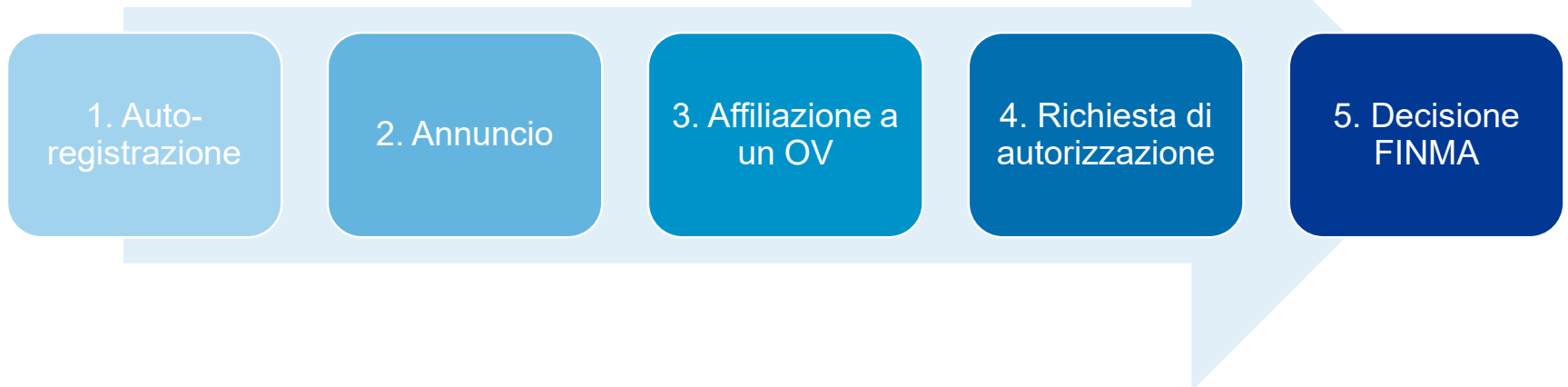
# Programma

1. Introduzione – Ritratto della FINMA
2. Situazione legale
- 3. Processo di autorizzazione per gestori patrimoniali e trustee**
4. Domande / discussione

## Processo di autorizzazione in generale

- Per via elettronica mediante la Piattaforma di rilevamento e di richiesta della FINMA (EHP)
- Nessun rapporto di audit di autorizzazione necessario

Il processo di autorizzazione comprende cinque fasi:



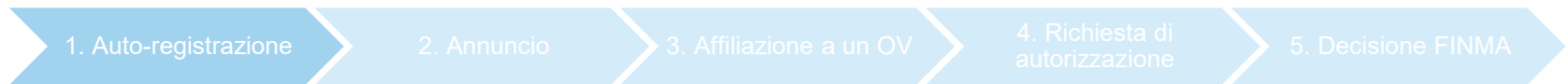
## Piattaforma di rilevamento e di richiesta della FINMA (EHP) - Principi

- Inoltro elettronico di:
  - Istanze di autorizzazione
  - Rilevamento dei dati dei titolari di autorizzazione e delle loro società di audit
- Accesso gratuito
- Trasmissione criptata dei dati
- Vari controlli della qualità dei dati

L'obiettivo è il trattamento elettronico sicuro, senza supporto cartaceo e efficiente delle istanze e dei dati

## Piattaforma di rilevamento e di richiesta della FINMA (EHP) – Guide per gli utenti

- Sul [sito Internet della FINMA](#) sono disponibili vari documenti che riguardano:
  - Manuale d’uso al Portale FINMA (auto-registrazione)
  - Aiuto online per l’EHP
  - Modalità di utilizzo dell’EHP
  - Video per l’utilizzo dell’EHP
  
- In caso di domande tecniche: supporto tramite e-mail a [digital@finma.ch](mailto:digital@finma.ch)



- L'auto-registrazione è necessaria per poter accedere alla piattaforma EHP della FINMA
- L'auto-registrazione è possibile a partire dal 1.1.2020 via il sito internet della FINMA
- Controllo di plausibilità dei dati da parte della FINMA
- Le informazioni per l'accesso alla piattaforma EHP saranno inviate tramite email
- Per l'autenticazione a due fattori, un cellulare è necessario



## Come posso registrarmi?

[www.finma.ch](http://www.finma.ch) > FINMA > Extranet > [Portale FINMA](#)

Home > FINMA > Extranet > Portale FINMA

La FINMA a tutto tondo

Obiettivi

Organizzazione

Lavorare alla FINMA

Attività

Attività di audit

Incaricati della FINMA

Collaborazione nazionale

Cooperazione internazionale

Extranet

Piattaforma di trasmissione

Piattaforma di recapito

**Portale FINMA**

Eventi

### Il Portale FINMA

Il Portale FINMA è il punto di accesso centralizzato per l'utilizzo delle due applicazioni EHP e FTR.

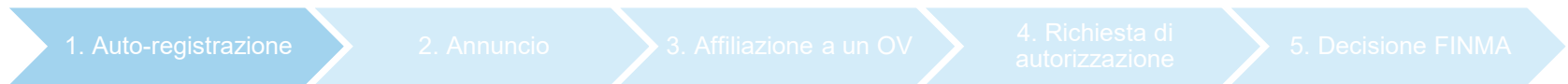
Per accedere, gli utenti devono effettuare preventivamente un'operazione unica di registrazione. A tale riguardo, per procedere alla registrazione è necessario disporre di un'apposita e-mail d'invito da parte della FINMA. In seguito, attraverso il portale FINMA è possibile effettuare il login mediante un'autenticazione a due fattori.

Per visualizzare la maschera di accesso, cliccare sull'immagine:



The screenshot shows a login form with the following elements:

- Header:** "Login" in white text on a dark blue background.
- Fields:** Two input fields for "Nome utente" and "Password".
- Button:** A dark blue button labeled "Login".
- Links:** A link "Password dimenticata" below the password field.
- Text:** A note at the bottom: "Se non ha ancora un account utente può effettuare [qui](#) la registrazione."



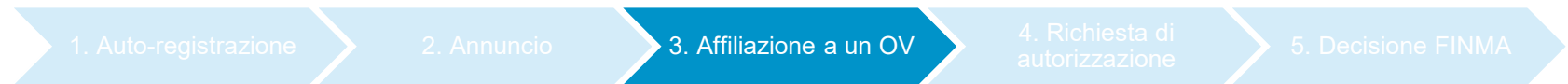
- Sulla base dei dati che l’istituto ha indicato nella fase di auto-registrazione, i formulari corrispondenti vengono assegnati automaticamente
  - formulario di annuncio
  - formulario per nuova autorizzazione
  - formulario per modifica delle condizioni di autorizzazione (dopo l'autorizzazione)
  
- È possibile apportare delle modifiche ulteriormente



### 3. Processo di autorizzazione per gestori patrimoniali e trustee



- Gli istituti sottoposti a l'obbligo di autorizzazione si annunciano entro il 30 giugno 2020 presso la FINMA
  
- L'annuncio è possibile a partire dal 1° gennaio 2020
  
- Il formulario di annuncio include le informazioni seguenti:
  - Attività attualmente esercitata (gestore patrimoniale e/o trustee)
  - Una domanda di autorizzazione è prevista?
    - In caso affermativo, quando?
  
- Nessuna firma (elettronica) richiesta



- I gestori patrimoniali / trustee attribuiscono all'OV un diritto di accesso alla propria richiesta di autorizzazione
- L'OV può trasferire dei dati verso i vostri sistemi
- Vantaggio: le informazioni e i documenti devono essere raccolti una sola volta e possono essere utilizzati per l'affiliazione a l'OV e l'autorizzazione FINMA
- Comunicazione e cooperazione stretta tra la FINMA e l'OV
- La lista degli OV autorizzati sarà disponibile sul sito internet della FINMA
- **Eccezione:** le società di gruppo nazionali sottoposte a una sorveglianza consolidata da parte della FINMA non necessitano di alcuna affiliazione a un OV



Procedura di richiesta di autorizzazione dal punto di vista del gestore patrimoniale / trustee:

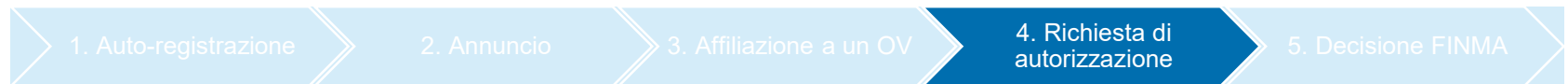
Compilare il formulario "Richiesta di autorizzazione" sulla piattaforma EHP

Attribuzione di un diritto di accesso all'OV

Ricezione della conferma di affiliazione a un OV

Sottomissione del formulario "Richiesta di autorizzazione"

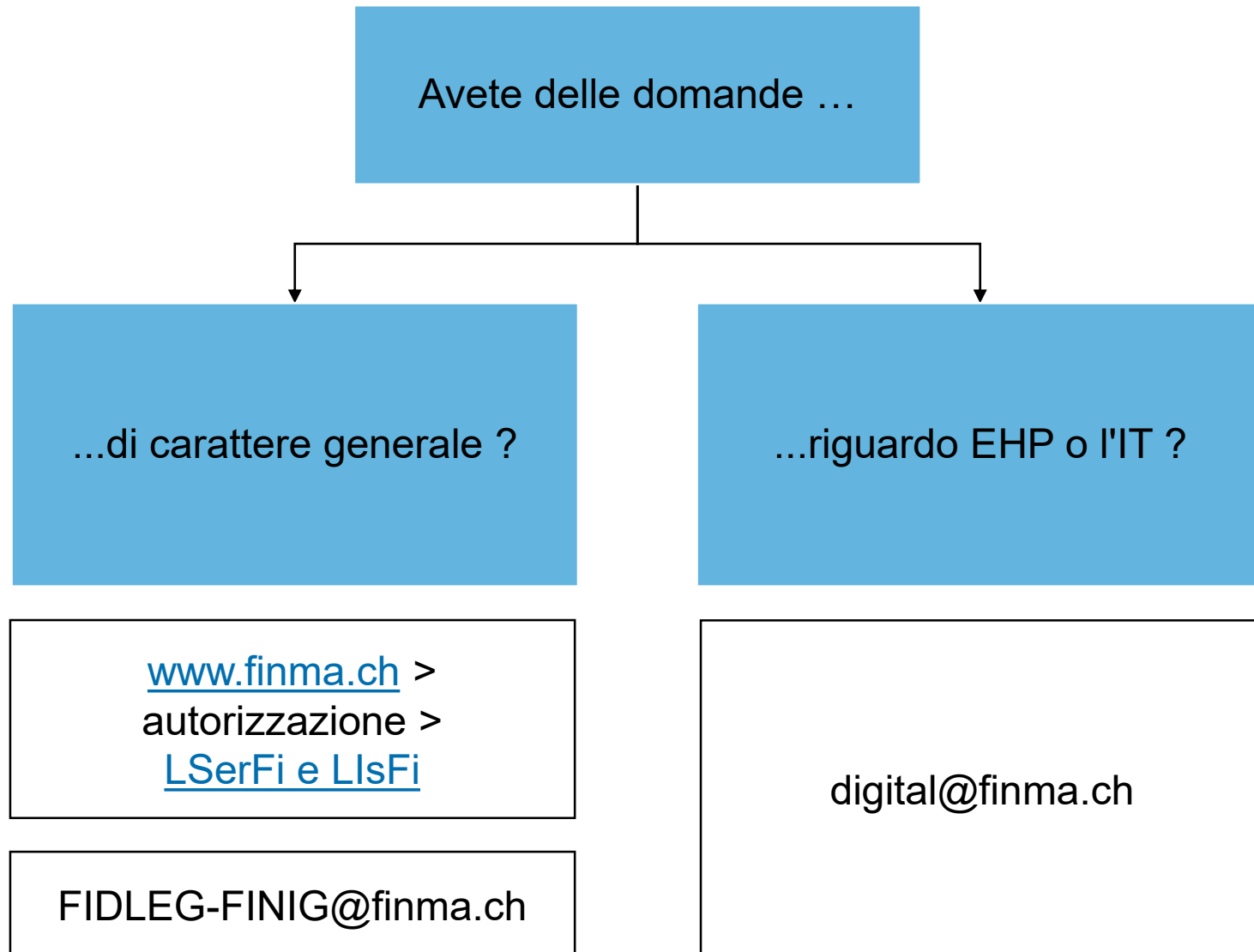
Esame dell'autorizzazione da parte della FINMA



- Il formulario di autorizzazione include delle domande riguardanti le condizioni di autorizzazione e diversi documenti
- Un diritto di accesso ai formulari può essere accordato a delle persone interne o esterne
- Dopo la ricezione della conferma di affiliazione a l'OV, la domanda completa di autorizzazione può essere inviata alla FINMA tramite EHP
- Invio possibile con o senza firma elettronica qualificata
- I documenti originali devono essere conservati dal richiedente



- Primo riscontro in seguito alla domanda di autorizzazione al più tardi entro 20 giorni lavorativi
- La comunicazione di informazioni e documenti supplementari viene effettuata tramite EHP
- Tariffe quadro per l'esame e l'attribuzione di una licenza in qualità di gestore patrimoniale o trustee: da CHF 2'000 a CHF 20'000
- I costi dell'esame di affiliazione e di vigilanza continua da parte dell'OV non sono inclusi



# Programma

1. Introduzione – Ritratto della FINMA
2. Situazione legale
3. Processo di autorizzazione per gestori patrimoniali e trustee
4. **Domande / discussione**

Vi ringraziamo per l'attenzione

Autorità federale di vigilanza sui mercati finanziari FINMA  
Laupenstrasse 27  
CH-3003 Berna

[info@finma.ch](mailto:info@finma.ch)  
[www.finma.ch](http://www.finma.ch)